

# Move 2



Guides > Move 2



# Overzicht



Sonos Move 2 is de premium draagbare speaker waarmee je krachtig stereogeluid van kamer naar kamer en naar buiten kunt meenemen.

- **Weerbestendig ontwerp** Move 2 heeft een IP56-rating voor water- en stofbestendigheid. Ideaal voor barbecues, poolparty's en andere events in de buitenlucht.
- **De batterij gaat tot 24 uur mee.** Makkelijk op te laden door Move 2 op de oplader te zetten (meegeleverd). Gebruik een compatibele USB-PD-oplader om onderweg op te laden.
- **Stream muziek via wifi en Bluetooth®.** Of sluit een mobiel apparaat aan met een USB-C-lijningangsadapter (wordt apart verkocht).
- **Compatibel met Sonos S2.** Sla content op in de **Sonos-app** en schakel functies in zoals Sonos Voice Control en Trueplay™.
- Zie **Installatie** als je klaar bent om Move 2 toe te voegen aan je Sonos-systeem.

# Bediening en lampjes

---



## Volumeregeling

- Volume omhoog (schuif naar rechts of tik op +)
- Volume omlaag (schuif naar links of tik op -)

**Opmerking:** Als de muziek speelt, houd je + of - ingedrukt om het volume snel te veranderen.



## Play/Pauze

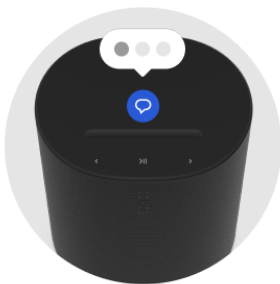
- Druk één keer om audio af te spelen of te pauzeren.
- Houd ingedrukt om te groeperen met de audio die in een andere kamer wordt afgespeeld (of om de speaker uit een groep te halen).



### Volgende/Vorige

- Druk op > om door te gaan naar het volgende nummer.
- Druk op < om naar het vorige nummer te gaan.

**Opmerking:** Je kunt geen nummer overslaan of naar een vorig nummer gaan als je naar een radiostation luistert.



### Spraakservices aan/uit

Druk op de knop voor spraakservices om stembediening in of uit te schakelen. Je kunt een spraakservice instellen in de Sonos-app

- Als het lampje brandt, is stembediening ingeschakeld.
- Als het statuslampje niet brandt, is stembediening uitgeschakeld.

**Opmerking:** Controleer of de universele microfoonschakelaar aan staat.

---



### Statuslampje

Laat zien of het product is verbonden met wifi of bluetooth, geeft aan of het volume uit staat en meldt fouten. [Meer informatie](#)



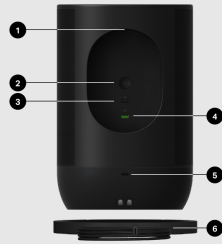
### Batterijlampje

Geeft de batterijstatus aan:

- Knipperend oranje lampje geeft aan dat de batterij bijna leeg is.
- Een continu oranje brandend lampje geeft aan dat Move 2 is begonnen met opladen. Het lampje blijft 10 seconden branden en gaat daarna uit, tenzij de batterij bijna helemaal leeg is.

**Opmerking:** Controleer de batterijlading in de Sonos-app.

# Connectorpaneel



1

## Handvat

Hieraan kun je de speaker makkelijk optillen en dragen zodat je de Move 2 overall mee naartoe kunt nemen.

2

## Aan/uit-knop

**Druk op de knop om de speaker aan te zetten.** Het statuslampje gaat branden om aan te geven dat Sonos Move 2 actief is.

**Druk op de knop om hem in de slaapstand te zetten.** Het statuslampje gaat uit en je hoort een kort geluidssignaal.

**Houd de knop ingedrukt om de speaker uit te zetten.** Het statuslampje gaat uit en je hoort een langer geluidssignaal.

**Opmerking:** Als Move 2 niet op de oplader staat, gaat hij na 30 minuten automatisch in de slaapstand.

---

3

### Bluetooth-knop

Druk op de knop om verbinding te maken met een mobiel apparaat via bluetooth. Move 2 maakt verbinding met je meest recent gekoppelde apparaat.

Druk nogmaals om de verbinding met het huidige apparaat te verbreken.

Houd de knop ingedrukt om een nieuw apparaat te koppelen.

---

4

### Universele microfoonschakelaar

Schakel alle microfoons in of uit. Je kunt een spraakservice instellen in de Sonos-app

- Als de schakelaar uit (omlaag) staat, zijn de microfoons uitgeschakeld en zijn microfoonafhankelijke functies, zoals automatische Trueplay en spraakbediening, niet beschikbaar.
  - Als de schakelaar aan (omhoog) staat, zijn microfoonafhankelijke functies als automatische Trueplay wel beschikbaar. Spraakbediening is beschikbaar als het statuslampje voor spraakservices bovenop het product ook brandt.
-

- **Stroom:** Gebruik een compatibele USB-C- en USB-PD-oplader (USB-C met 45 W, 20 V/2,25 A) om Move 2 onderweg op te laden.
- **Ethernet:** Gebruik de Sonos combo-adapter en een ethernetkabel om Move 2 rechtstreeks aan te sluiten op je router als je speaker met een kabel wilt aansluiten (handig als je wifinetwerk soms hapert).
- **Lijningang:** Gebruik de Sonos-lijningangsadapter of combo-adapter om je platenspeler, cd-speler of een ander apparaat aan te sluiten.

Plaats Move 2 op de oplader, dan blijft hij actief voor gebruik thuis tijdens het opladen.

**Opmerking:** Gebruik alleen de meegeleverde USB-PD-oplader (bij gebruik van een oplader van een ander merk vervalt de garantie).



# Opladen

---

## KENMERK

## OMSCHRIJVING

---

### Oplader

Plaats Sonos Move 2 op de oplader om hem heel eenvoudig op te laden. Het batterijlampje brandt 10 seconden om aan te geven dat je Move 2 goed op de oplader staat (controleer of de contactpunten elkaar raken. Move 2 kan worden opgeladen met de oplader van Move).

Gebruik alleen de meegeleverde oplader (bij gebruik van een oplader van een ander merk vervalt de garantie).

De oplader is alleen bedoeld om binnen te gebruiken, dus zorg dat hij niet nat wordt.

**Opmerking:** Controleer de batterijlading in de Sonos-app.

---

### USB-C-poort

Als je Move 2 onderweg wilt opladen, kun je een compatibele USB-PD-oplader gebruiken.

## Batterijbesparing

Als Move 2 niet actief is, kun je het beste batterijduur besparen door **Batterijbesparing** in te schakelen in de Sonos-app. Als dit is ingeschakeld, schakelt Move 2 automatisch uit nadat hij 10 minuten in de slaapmodus heeft gestaan.

Ga naar  > **Systeem** en selecteer Move 2 om te beginnen.

**Opmerking:** Move 2 wordt pas weergegeven in de Sonos-app als hij weer aan staat.

# Koppelen via bluetooth

1. Zet bluetooth aan in de instellingen van je apparaat.
2. Houd de bluetooth-knop aan de achterkant van het product ingedrukt tot je een geluidssignaal hoort. Laat de knop vervolgens los. Het statuslampje knippert blauw als de speaker klaar is om te koppelen.
3. Selecteer **Sonos Move 2** uit de lijst beschikbare apparaten in je bluetooth-instellingen. Je mobiele apparaat maakt de volgende keer dat je op de bluetooth-knop drukt automatisch verbinding.

## Locatie selecteren

Je kunt je Sonos Move 2 zo ongeveer overal neerzetten. Houd voor een optimaal resultaat de volgende richtlijnen aan:

- Laat voor de beste prestaties 2,5 cm ruimte vrij aan de achterkant van de Move 2 als je hem neerzet naast een muur of kast.
- Hij is ultraduurzaam. Sonos Move 2 heeft een sterke buitenkant die voldoet aan beschermingsgraad IP56, en is speciaal ontworpen om bestand te zijn tegen vallen, stoten, vocht, stofdeeltjes, uv-stralen en extreme temperaturen (de oplader is alleen bedoeld om binnen te gebruiken).
- Zet automatische Trueplay™ aan in de Sonos-app - Move 2 kan zichzelf afstellen voor geweldig geluid. Waar je ook bent en waar je ook naar luistert.
- Je Sonos-speaker mag niet ondersteboven worden gebruikt of opgeborgen.

# Microfoon aan/uit

De microfoons in Sonos Move 2 worden gebruikt voor stembediening en andere functies die je vindt in de **Sonos-app**, zoals automatische Trueplay™.

Met de universele microfoonschakelaar aan de achterkant kun je snel alle microfoons in de speaker in- of uitschakelen en hij biedt extra privacy wanneer je dat wilt (als je de speaker uit de doos haalt, staat de schakelaar aan).

Met de spraakserviceknop bovenop de speaker schakel je stembediening in en uit zonder dat dit van invloed is op de microfoons die nodig zijn voor Trueplay en andere microfoonafhankelijke functies.

## **Als het spraakserviceslampje brandt:**

- Als je stembediening hebt geïnstalleerd, is de speaker klaar om te luisteren.
- De universele microfoonschakelaar staat aan.

## **Als het spraakserviceslampje niet brandt:**

- Als je stembediening hebt geïnstalleerd, kun je die nu niet gebruiken.
- De universele microfoonschakelaar kan aan of uit staan.

# Spraakservices

Gebruik je stem om je Sonos-systeem te bedienen met een Sonos-product met stembediening. Je kunt content afspelen en bedienen, het volume harder of zachter zetten en meer.


- **Sonos Voice Control:** bedien je hele Sonos-systeem makkelijk handsfree en met ongekeerde privacy. Sonos Voice Control kun je direct gebruiken. Het toevoegen duurt maar een paar seconden wanneer je je speakers installeert. [\*\*Meer informatie\*\*](#)
- **Amazon Alexa:** je hebt de Sonos-app en de Alexa-app nodig met de Sonos-vaardigheid ingeschakeld. U brengt tijdens het instellen enkele wijzigingen aan in beide apps. [\*\*Meer informatie\*\*](#)
- **Siri:** je hebt de Apple Home-app nodig. Voeg met AirPlay 2 compatibele Sonos-speakers toe aan de Apple Home-app en gebruik vervolgens een iPhone, iPad of Apple TV om Siri te vragen muziek af te spelen (momenteel alleen mogelijk met Apple Music). [\*\*Meer informatie\*\*](#)

**Opmerking:** Stembediening wordt nog niet in elk land ondersteund. Deze functie is beschikbaar zodra Sonos samen met een spraakdienst in jouw regio wordt gelanceerd.

# Trueplay™


Elke kamer is anders. Trueplay tuning meet hoe geluid weerkaatst vanaf muren, meubels en andere oppervlakken in een kamer. Daarna finetunet het je Sonos-speaker, zodat hij altijd geweldig klinkt, waar je de speaker ook neerzet.

Trueplay werkt op iOS mobiele apparaten met iOS 8 of hoger. Tijdens het tunen beweeg je je door de kamer terwijl je je mobiele apparaat vasthoudt.

1. Selecteer  > **Systeem** en kies de kamer die je wilt tunen.
2. Kies **Trueplay Tuning** om te beginnen.

## Automatische Trueplay


Draagbare Sonos-producten zoals Sonos Roam en Move kunnen zichzelf automatisch afstemmen. Automatische Trueplay gebruikt de microfoon van je speaker om de omgeving te detecteren en stemt het geluid van tijd tot tijd opnieuw af zodat je altijd geweldig geluid krijgt waar je speaker ook staat en waar je ook naar luistert.

Ga naar  > **Systeem** en selecteer je draagbare speaker om automatische Trueplay in te schakelen.


## Stereopaar installeren

Je kunt twee Sonos-speakers in dezelfde kamer als paar gebruiken om een breder stereogeluid te creëren. Eén speaker fungeert als het linkerkanaal en de andere als het rechterkanaal.

**Opmerking:** De Sonos-speakers in het stereopaar moeten van hetzelfde type zijn.

1. Plaats de speakers 2,5 tot 3 m uit elkaar. Je favoriete luisterpositie moet ongeveer 2,5 tot 4 meter van de gekoppelde speakers zijn verwijderd. Bij een kleinere afstand hoor je de bass beter, een grotere afstand verbetert het stereobeeld.
2. Ga naar  > **Systeem**.
3. Selecteer een van de speakers die je in het stereopaar wilt gebruiken, kies dan **Stereopaar installeren** om te beginnen. [Meer informatie](#)

# Productinstellingen

Je kunt Sonos-producten aanpassen aan de omgeving. Ga naar  > **Systeem** en selecteer een product.

---

## Kamernaam

Als je je speaker in een nieuwe kamer neerzet, kun je de naam wijzigen in **Instellingen**.

---

## Wifi uitschakelen

(niet bij draagbare producten)

Je kunt de wifi van je speaker uitschakelen wanneer hij is aangesloten op je netwerk met een ethernetkabel. Hierdoor wordt het stroomverbruik verlaagd en het kan de connectiviteit voor sommige bekabelde speakers verbeteren. Voor producten zoals Amp en Port kan het uitschakelen van wifi de interne temperatuur verlagen wanneer ze in een rack worden geplaatst of worden gestapeld.

Wanneer je een Sonos combo-adapter aansluit met de ethernetkabel, wordt wifi uitgeschakeld voor Era 100 en Era 300.

**[Meer informatie](#)**

---

## EQ

Sonos-producten worden afgeleverd met voorgeprogrammeerde equalizerinstellingen. Je kunt de geluidsinstellingen (bass, treble, balans of loudness) aan je persoonlijke voorkeuren aanpassen. **[Meer informatie](#)**

---

---

## Trueplay

Trueplay past het geluid aan op je omgeving en wat je afspeelt. Draagbare producten kunnen zichzelf automatisch afstemmen. [Meer informatie](#)

---

## Volumelimiet

Je kunt voor elke kamer een maximaal volume instellen. [Meer informatie](#)

---

## Statuslampje

Laat zien of de speaker is verbonden met wifi, geeft aan of het volume uit staat en meldt fouten. [Meer informatie](#)

**Opmerking:** Als je het lampje storend vindt, kun je het uitschakelen in **Instellingen**.

---

## Touchbediening

Je kunt de touchbediening op je speaker uitschakelen. Je kunt dit bijvoorbeeld doen om te voorkomen dat een kind of nieuwsgierig huisdier per ongeluk de weergave of het volume verandert. [Meer informatie](#)

---

## Batterijbesparing (draagbare producten)

Om de batterij te sparen kun je je draagbare speaker zo instellen dat hij automatisch uitschakelt in plaats van in de slaapstand te gaan. Hij wordt pas weergegeven in de Sonos-app als hij weer aan staat.

---

---

## Lijningang

(producten die content kunnen afspelen via lijningang)

Sluit een audioapparaat zoals een platenspeler of stereosysteem aan op Amp, Port of Five. Ga naar **Bladeren > Lijningang** en selecteer de bron om te beginnen met afspelen.

Je kunt de lijninganginstellingen zoals naam bron, audioniveau en automatisch afspelen aanpassen.



# Specificaties

---

## KENMERK

## OMSCHRIJVING

---

## GELUID

---

### Versterkers

Drie D-klasse digitale versterkers.

---

### Tweeters

Twee gerichte tweeters zorgen voor een kristalheldere, nauwkeurige weergave van hoge tonen en stereoseparatie.

---

### Woofers

Eén mid-woofer zorgt voor de getrouwe weergave van stemmen op middenfrequenties en een diepe bass.

---

### Microfoons

- Far-field microfoons.
  - Alle microfoons, inclusief stembediening, kunnen worden uitgeschakeld met de universele microfoonschakelaar aan de achterkant van de speaker.
-

---

**KENMERK****OMSCHRIJVING**

---

**Stem**

- Geïntegreerde spraakbesturing.
- Wanneer het spraakserviceslampje uit is, luisteren spraakassistenten niet, maar andere microfoonafhankelijke functies, zoals automatische Trueplay, zijn nog wel actief.

Inschakelen in de Sonos-app.

**Opmerking:** De universele microfoonschakelaar moet aan staan.

---

**Automatische Trueplay**

Deze software blijft het geluid van de speaker optimaliseren afhankelijk van je omgeving en wat je afspeelt.

Inschakelen in de Sonos-app.

**Opmerking:** De universele microfoonschakelaar moet aan staan.

---

**Aanpasbare EQ**

Gebruik de Sonos-app voor het afstellen van:

- Bass
- Treble
- Volume

---

**VOEDING EN VERBINDING**

---

---

---

**KENMERK**

---

**OMSCHRIJVING**

---

**Stroomtoevoer**

**Oplader:** 100-240 VAC, ~50/60 Hz, 1,2 A.  
Output: 15,0 VDC, 3,0 A, 45,0 W

**USB-poort:** USB-C PD-voeding met 45 W, 20 V/2,25 A.

**Opmerking:** Move 2 kan worden opgeladen met de oplader van Move.

---

**Batterij (vervangbaar)**

**Vermogen:** 3100 maH

**Vervanging:** Ga naar onze website voor meer informatie.

**Afvoeren:** Neem contact op met een lokaal afval- of recyclingbedrijf voor de juiste manier van afvoeren in het gebied waar jij woont.

---

**Wifi**

Maakt verbinding met je wifinetwerk met iedere 802.11 a/b/g/n/ac/ax-router van 2,4 GHz of 5 GHz.

---

**Bluetooth**

Bluetooth 5.0 ondersteunt audiostreaming vanaf apparaten met bluetooth.

---

**USB-C**

Sluit een audiobron aan met een aux-kabel en de Sonos lijningangsadapter.<  
Sluit je router aan met een ethernetkabel en de Sonos combo-adapter.  
(Accessoires worden apart verkocht.)

---

---

---

**KENMERK****OMSCHRIJVING**

---

**CPU**

Quad Core

4x A55 1,4 GHz

**Geheugen**

1 GB SDRAM

8 GB NV

---

**DETAILS EN AFMETINGEN**

---

**Afmetingen (h x b x d)**

242 x 160 x 126 mm

**Gewicht**

3,0 kg (inclusief batterij)

**Bedrijfstemperatuur**(0° tot 40° °C)  
to 40° C)**Opslagtemperatuur**

-25° tot 70° C 25° to 70° C)

**Vochtbestendig**Move 2 heeft een IP56-rating voor water-  
en stofbestendigheid.**Opmerking:** De oplader is alleen bedoeld  
om binnen te gebruiken.**Kleuren**

Matzwart

Matwit

Mat olive

---

**KENMERK****OMSCHRIJVING**

---

**Wat zit er in de doos?**

Move 2, oplader met USB-C-naar-C-kabel van 2 meter, USB-C-PD-adapter van 45 W en snelstartgids.

# Belangrijke veiligheidsinformatie

**Let op:** Explosiegevaar als de batterij niet op de juiste wijze wordt vervangen. Alleen vervangen door hetzelfde of een vergelijkbaar type.

1. Lees deze aanwijzingen.
2. Bewaar deze aanwijzingen.
3. Let op alle waarschuwingen.
4. Volg alle aanwijzingen.
5. Alleen reinigen met een droge, zachte doek. Huishoudelijke schoonmaakmiddelen of oplosmiddelen kunnen de afwerking van je Sonos-producten beschadigen.  
Sonos-producten met een rubberen ring aan de onderkant, zoals Move, Move 2, One en One SL, kunnen een vage ring achterlaten op oppervlakken die behandeld zijn met polyurethaan. Deze ring kan eenvoudig worden verwijderd met een vochtige doek.
6. Installeer niet in de buurt van warmtebronnen zoals radiatoren, verwarmingsroosters, kachels of andere apparaten die warmte produceren.
7. Stel de batterijen (batterijset of geïnstalleerde batterijen) niet bloot aan overmatige warmte, zoals zonlicht of vuur.
8. Zorg ervoor dat er niet over de stroomkabel kan worden gelopen en dat de kabel niet wordt bekneld, vooral bij de stekkers, stopcontacten en waar hij uit het apparaat komt.
9. Gebruik alleen door de fabrikant gespecificeerde hulpstukken/accessoires.
10. Haal bij onweer of als je het apparaat lang niet gebruikt de stekker uit het stopcontact.
11. Laat al het onderhoud door gekwalificeerd Sonos-onderhoudspersoneel uitvoeren.  
Onderhoud is nodig als het apparaat op welke manier dan ook schade heeft opgelopen.
12. De stekker van de stroomkabel moet makkelijk bereikbaar zijn om het apparaat te kunnen loskoppelen.
13. Voor verbindingen tussen dit apparaat en externe apparatuur moet een afgeschermde kabel worden gebruikt om te voldoen aan de FCC-radiofrequentielimieten.

**Waarschuwing:** Sonos Move 2 voldoet aan IP56-waterbestendigheidsniveaus. Stel het apparaat niet bloot aan een forse regenbui om het risico op brand of elektrische schokken te

beperken.